

MEMORIA DE LOS TRABAJOS REALIZADOS DURANTE 1984 EN COIMBRA DEL BARRANCO ANCHO (JUMILLA)

JOSE MIGUEL GARCIA CANO
ANGEL INIESTA SANMARTIN
VIRGINIA PAGE DEL POZO
ANA MARIA MUÑOZ AMILIBIA

Como consecuencia del convenio del INEM con la Comunidad Autónoma de Murcia para trabajos temporales se realizaron durante el mes de noviembre labores destinadas a la limpieza del yacimiento y de las escombreras, así como al acondicionamiento del camino de acceso al poblado de Coimbra del Barranco Ancho, del de la necrópolis de la Senda y del que une estos dos yacimientos entre sí.

El personal contratado constó de dieciséis peones y cuatro técnicos, D.^a Magdalena García, D. José Idáñez Sánchez, D. José Domingo López y D.^a Virginia Page del Pozo codirectora de la excavación.

Las escombreras se numeraron del I al XII, recogién-dose el material depositado en las mismas al objeto de poder relacionarlo con los hogares excavados en los años cincuenta por D. Jerónimo Molina y publicados por éste en unión con M.^a C. Molina Grande y S. Nordström¹.

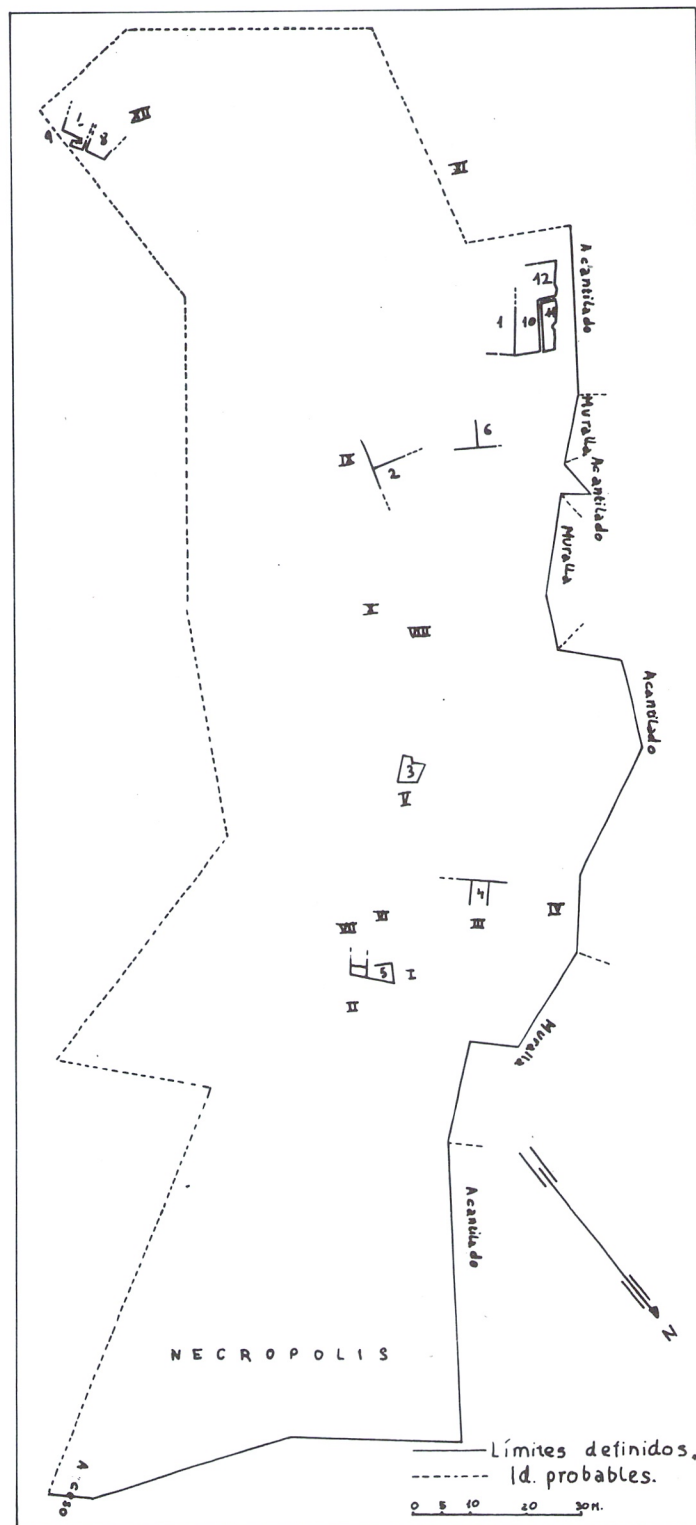
Las escombreras I, II, VI y VII corresponden al Hogar n.º 5, y en ellas aparecieron fundamentalmente fragmentos de ánforas y vasos de almacenamiento, lo que coincide con lo reseñado por Molina y Nordström para esta habitación². En la escombrera n.º I caben citar igualmente dos fragmentos de cerámica ática de barniz negro forma 21 de Lamboglia y algunos fragmentos de platos pintados ibéricos y de cerámica de cocina; en la n.º II un fragmento de borde y otro de fondo con palmetas impresas de formas 21 de cerámica ática de barniz negro.

Con el Hogar n.º 4 se relaciona la escombrera n.º III y posiblemente la IV, a la derecha de la habitación y un tanto distanciada de esta, aunque difícilmente relacionable con cualquier otro Hogar. Ambas dieron muy poco material y escasamente representativo, destacando en la n.º III algunos fragmentos de ánfora y sobre todo de vasos de pequeño tamaño así como abundantes restos del enlucido que cubriría las paredes. Esta escasez de material coincide con lo señalado para el Hogar n.º 4³.

La escombrera n.º V corresponde al Hogar n.º 3 y en ella se detectaron numerosos fragmentos informes de hierro, un punzón de hueso, una vértebra de pescado y fragmentos cerámicos de ánforas y vajilla doméstica.

En la superficie de esta misma escombrera se recogió en julio de 1978 una fíbula de bronce de La Tène I del grupo 3 Variante a, de Cuadrado - arco peraltado y pie de balaustre - ⁴.

El Hogar n.º 3 se encuentra adosado a la cara exterior de la muralla que cierra en este punto el poblado y



Planta del Poblado y situación de las escombreras.

1. MOLINA, J., M. C. MOLINA GRANDE y S. NORDSTRÖM: *Coimbra del Barranco del Barranco Ancho (Jumilla, Murcia)*. SIP. Serie de trabajos varos n.º 52. Valencia 1976.

2. IBIDEM., pág. 27.

3. IBIDEM., pág. 26.

4. INIESTA SANMARTIN, A.: *Las fibulas de la Región de Murcia*. Ed. Regional. Biblioteca Básica Murciana n.º 15, pág. 69, n.º 35, lámina IV.

enmarcando el lado izquierdo de la puerta que fue excavada en su cara interna en la campaña de 1978. Los trabajos de noviembre de 1984 y a consecuencia de la limpieza de piedras y matorrales de superficie, han puesto de manifiesto la existencia de una habitación paralela a la n.º 3 de Molina, situada a la derecha de la puerta, así como dos torreones de base rectangular en ambos extremos de este lienzo defensivo, ubicado en la vaguada que sirve de acceso al poblado.

La escombrera n.º VIII dio muy poco material y escasamente representativo se encuentra junto a una pequeña habitación excavada pero no publicada por Molina, y que fue reexcavada en 1977, destacando la aparición en la misma de una serie de inhumaciones infantiles⁵.

La n.º X con escasa cerámica y numerosas lascas de sílex, algunas retocadas posiblemente haya que relacionarla con uno de los departamentos excavados por J. Molina en este área y no reseñados en la publicación citada.

Con el Hogar n.º 2 puede asociarse la escombrera n.º IX que aportó un conjunto de material muy abundante, con piezas de gran interés. Son de destacar, una fusayola, dos macitas de cerámica muy deterioradas y un pondus con una marca impresa en su cara superior, en forma de aspa formada por dos líneas de puntos cruzados, así mismo aparecen fragmentos de ánforas, de vasos de cerámica ibérica común y pintada, cerámica de cocina con fragmentos con baquetones con decoración de impresiones y paredes de oinochoes estampillados.

Las dos piezas de mayor interés rescatadas, de la escombrera n.º IX son un fragmento de cerámica ática de figuras rojas (figura I-1) y tres fragmentos de un vaso ibérico decorado con palmetas pintadas (figura I-2). El primero de ellos corresponde a una cratera de campana, apareciendo representado la parte del pecho y brazo de un Arimaspó posiblemente en lucha contra grifos, cubierto totalmente por un vestido de tipo oriental compuesto por una malla hecha con barniz muy diluido. Los detalles de la vestimenta aparecen señalados por finas líneas de barniz negro. Barniz brillante de buena calidad, homogéneamente distribuido, pasta dura depurada, de color rosado. Posiblemente pertenece al pintor de la GRIFOMAQUIA DE OXFORD, pudiéndose fechar en la primera mitad del siglo IV a.C.⁶ Esta pieza puede ser del mismo vaso que la aparecida en 1977 en el estrato II de la cuadrícula A⁷.

Los tres fragmentos citados de cerámica ibérica pertenecen a un vaso cerrado muy quemado, de pasta dura y compacta con mica y engobe blanco en la superficie externa que presenta un friso decorativo pintado a base de palmetas de tipo griego de ocho hojas y dos volutas terminales; las palmetas se unen entre sí por las volutas que se prolongan en «S», disponiéndose así de forma alterna-

da: una palmeta hacia arriba y la siguiente hacia abajo. La separación entre los pétalos de la palmeta se realza mediante líneas incisas muy finas, con una técnica paralela a la de los vasos griegos de figuras negras, aunque el desfase cronológico dificulta la hipótesis de una imitación directa.

La escombrera n.º XI no dio apenas material y este fue escasamente representativo, correspondiendo a una excavación clandestina ubicada en el extremo S.W. del poblado.

Delante de los hogares 7, 8 y 9 se encontraba la escombrera n.º XII, que aportó gran cantidad de material mayoritariamente muy quemado. Entre el material cerámico aparecieron fragmentos de ánforas, de vasos y platos pintados ibéricos con decoración geométrica, de cerámica de cocina y oinochoes estampillados. Destaca un fragmento del cuerpo de una cratera de campana de cerámica ática de figuras rojas, correspondiente a la escena figurada, de la que se conserva de un personaje masculino desnudo parte del vientre señalándose sus músculos con líneas de barniz, así como el sexo y ambos muslos; también se aprecia en la parte superior izquierda una zona del antebrazo. Pasta dura, depurada, de color rosáceo. Barniz negro intenso brillante. Podría fecharse en la primera mitad del siglo IV a.C.⁸

De material metálico son reseñables un cuchillo afalcatado y fragmentos de las guardas de una falcata, siendo de gran interés una moneda de bronce en muy mal estado de conservación de la clase X grupo III de Villaronga. Es un calco de bronce hispano-cartaginés de fines del siglo III a.C. Anverso: Cabeza de Atenea mirando a la izquierda con casco de penacho y plumas y debajo de la barbilla la letra YOD fenicia muy perdida por el desgaste. Reverso: Caballo parado mirando a la derecha y debajo la letra BETH. Peso: 11, 34 gramos. Módulos: 25/75. Dirección de cuño: 12⁹.

En resumen, la campaña de limpieza de la totalidad de las escombreras procedentes de las excavaciones antiguas, viene a reafirmar la gran riqueza de los ajuares domésticos presentes en el poblado, aspecto que ya fue constatado en la monografía de J. Molina, M. C. Molina y S. Nordström, así como comprueba el margen cronológico de auge del habitat en Coímbra del Barranco Ancho, entre comienzos del siglo IV a.C. y finales del siglo III a.C. y comienzos del siglo II a.C., señalándose este momento final tanto por las dos monedas hispano-púnicas aparecidas hasta el presente, como por la aparición de varias copas —forma 26 de Lamboglia— de cerámica campaniense A, en el estrato más moderno de uso de la necrópolis del Poblado.

Murcia, 12 de Febrero de 1985

5. LILLO CARPIO, P.: *El poblamiento ibérico en Murcia*. Universidad de Murcia 1981, p. 51-54.

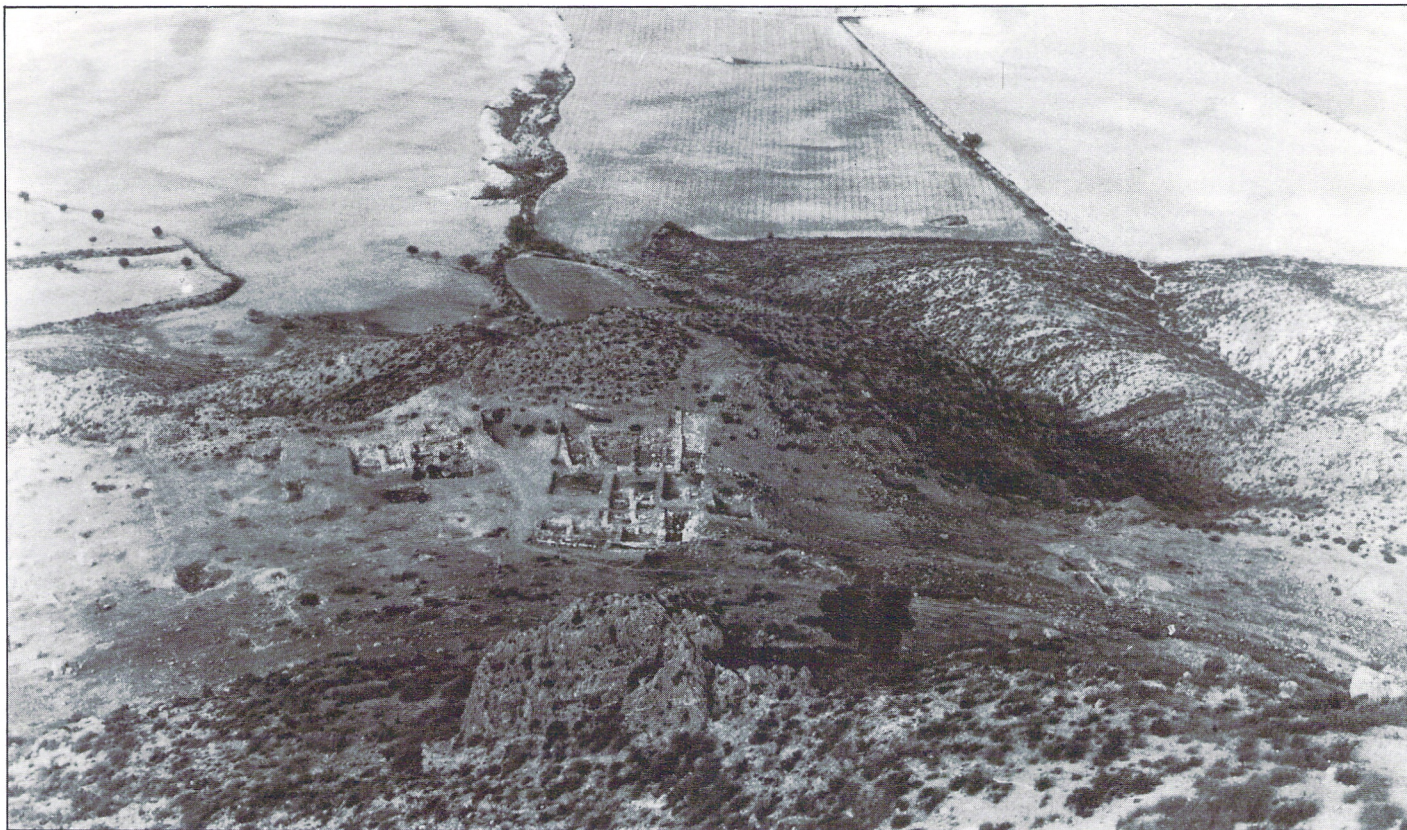
6. GARCIA CANO, J. M.: *Cerámicas griegas de la Región de Murcia*. Ed. Regional. Biblioteca Básica Murciana n.º 6, 1982, pág. 199, n.º 405, figura 36-2.

7. Para esta pieza véase especialmente, VICKERS, M.: *Creek Vases*.

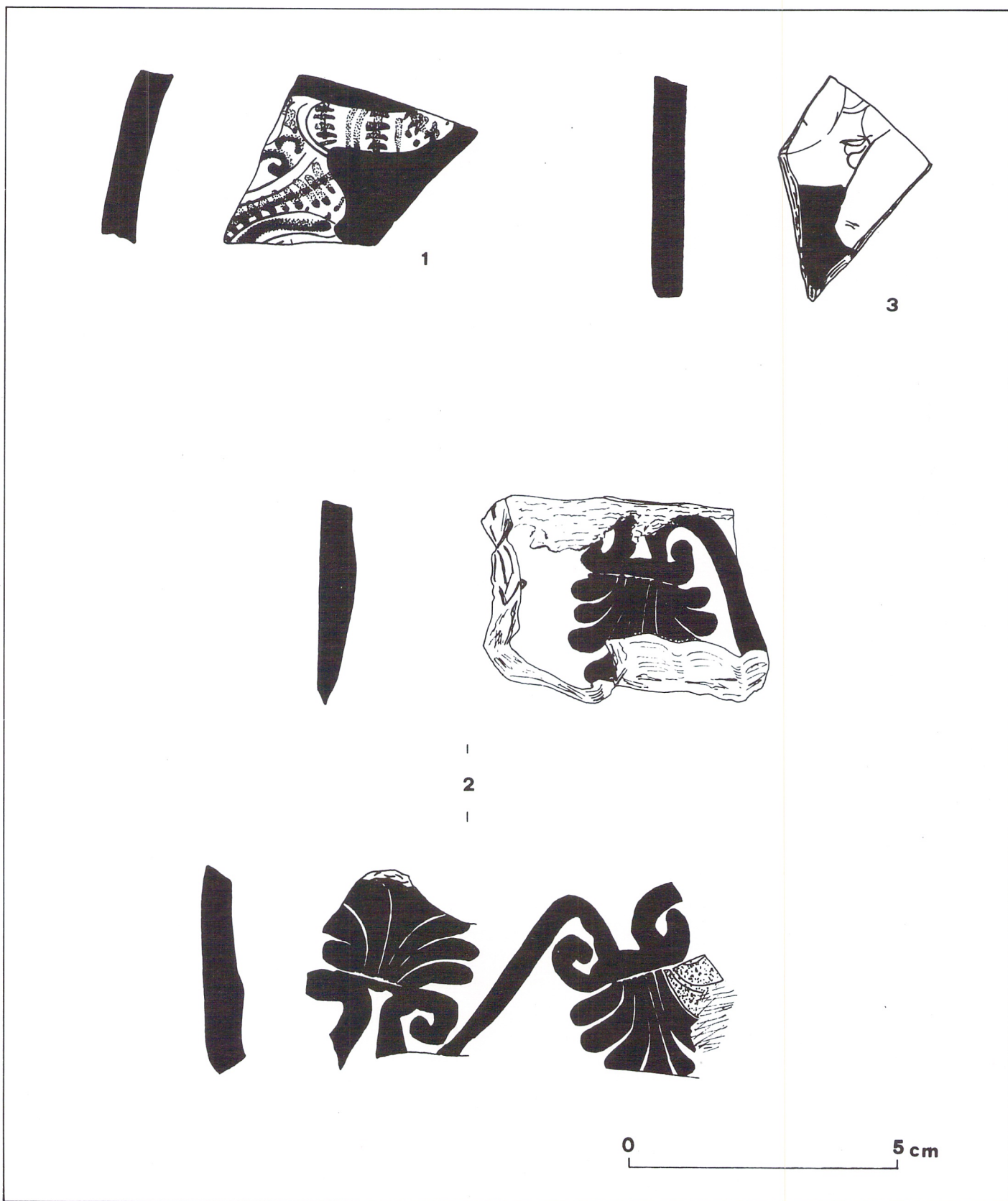
Ashmolean Museum Oxford 1978, n.º 65, fig. 65.

8. Para representaciones como esta vid.: G. CANO, J. M.: op. cit. nota 7, p. 49-50, n.º 1, lámina I, 1-4; p. 62-63, n.º 20, lámina 2, 1-3. SIMON, E.: *Griechischen Vasen*, 1976, lámina 112-115, 120-121, 203 y 232.

9. Agradecemos desde estas líneas a D. Manuel Lechuga Galindo los datos aportados sobre esta moneda.



Vista del poblado y la Necrópolis del poblado de Coimbra del Barranco Ancho (Jumilla).



N.º 1 y 3. Fragmentos de pared de crátera de campana de cerámica ática; n.º 2. Vaso ibérico con decoraciones que imita palmetas griegas.