

JOSE PEREZ BALLESTER

Comenzamos esta campaña aprovechando la presencia de mano de obra procedente del paro que concede el Excmo. Ayuntamiento de Cartagena al Museo Arqueológico Municipal.

La campaña se desarrolla dentro de la Plaza de Toros, en el propio ruedo, tras conseguir el preceptivo permiso de sus dueños a través de uno de ellos, D. Mariano Roca.

Se establecen dos cortes estratigráficos sucesivos de 3 x 2 metros cada uno situados junto a «Toriles» en la zona Norte de la Plaza y orientados en dirección E-W. Hemos escogido este emplazamiento entre otras razones por estar contiguo al Patio de Caballos, al otro lado de la grada actual, donde en Enero llevaremos a cabo una cata de mayor extensión para conseguir así una mejor visión de lo que fue este sector Norte del Anfiteatro.

En la excavación del ruedo esperábamos determinar la presencia o ausencia del inicio de la grada — punto todavía oscuro —, y en su defecto los niveles originales de la arena así como posibles restos anteriores al Anfiteatro. Al mismo tiempo trasladamos las cotas de los niveles arqueológicos del exterior del Anfiteatro, únicos lugares excavados hasta el momento, al interior de la Plaza para mejor relacionar ambas áreas.

Una vez marcada la cuadrícula y dejando entre ambas superficies a excavar (A-1 y A-2) un testigo de 50 cm., se comienza el trabajo quitando una capa de arena suelta (3-5 cm) que cubre el ruedo para sus menesteres habituales.

Aparece un primer nivel (Estrato I) de color amarillento, con potencia entre 5 y 7 cm. a base de piedra de Tabaire (arenisca local) machacada y fuertemente apisonada, que es la nivelación y la base del ruedo.

Bajo ella otra capa — **estrato II** — de tierra más grisácea, bastante apelmazada (5-7 cm.), y otra más (**estrato III**), marrón grisácea, con abundantes cascotes y escombros (6-12 cm), que conforman el nivel «contemporáneo» del yacimiento, posterior a 1852, fecha de construcción de la Plaza de Toros.

A continuación se presentó un potente estrato de tierra oscura y suelta (entre 0'80 y 1'40 metros) donde existen una serie de bolsas de tierra más clara repletas de restos óseos humanos (**estrato IV**) extremadamente frágiles a causa de un enorme grado de saturación de humedad. Pudimos identificar un total de 22 individuos (a través de sus cráneos) en la cuadrícula A-1 y 7 en la A-2. Recogimos los fragmentos mejor conservados así como la totalidad de las piezas dentarias. El origen de este depósito es la existencia en la segunda mitad del siglo XVIII y en ese lugar, de un cementerio del Hospital Real, ahora de Marina.

El siguiente estrato claramente diferenciado tiene una potencia que oscila entre 0'90 y 1'80 metros (**estrato V**) es de color marrón grisáceo, relativamente compacto, con abundantes piedras grandes algunas de las cuales pa-

recen delimitar por su colocación, dos momentos distintos. La tierra sin embargo es la misma, y sus materiales arqueológicos son de gran disparidad cronológica.

El **estrato VII** está constituido por una tierra amarillenta, a base de tabaire descompuesto, con una potencia relativamente uniforme entre 20 y 40 cm. Entre los estratos V y VII aparece de forma discontinua una tierra más oscura (**estrato VI**), poco diferenciable del estrato V.

Los estratos que ahora aparecen, por debajo de los 2'80 metros de profundidad, se encuentran bastante horizontalizados y nivelados, con una potencia media regularizada.

Bajo el estrato de tabaire descompuesto (VII) surge un nivel de tierra más oscura, algo rojiza, con potencia de 14-20 cm. Es el **estrato VIII**. A continuación se suceden varias capas de tierras muy compactas y horizontalizadas:

- Esquistos de pequeño tamaño entre tierra roja (**estrato IX**), con potencia media de 10 cm.

- Tierra anaranjada, compacta, con restos de algún adobe (**estrato X**), con potencia entre 8 y 15 cm.

- Tierra amarillento-verdosa, tabaire machacado (**estrato XI**) con una potencia entre 15 y 25 cm.

- Tierra marrónácea oscura (**estrato XII**) con una potencia de 6-10 cm., rica en material cerámico, al contrario que los tres estratos anteriores.

Aparece ya el suelo natural, rocoso esquitoso, de coloración gris violácea, a 3'90 metros de la superficie de ruedo en el corte A-1 y a 4'02 metros en el corte A-2.

En el corte A-2, y posiblemente también en el A-1, aunque en su momento no se apreció, existe bajo el estrato XII y antes del suelo natural, separado por una fina capa de cal, un nivel de 1-5 cm. de grosor de tierra negruzca con abundantes fragmentos cerámicos (**estrato XIII**).

Además, en parte del área excavada y entre los estratos IX-X y X-XI, existen unas franjas o capas de cal que llegan a tener 10 cm. de grosor y acentúan la impresión de sucesión de distintas capas apisonadas y niveladas entre los estratos IX a XII.

A la luz de los materiales aparecidos, podemos hacer grandes bloques:

**Estratos I a III:** Contemporáneos, posteriores a 1851.

**Estratos IV y V:** Abundancia de material romano, pero también numerosas cerámicas vidriadas, algunas árabes y muchas de los siglos XVI-XVIII. El estrato IV fue revuelto para incluir una serie de osarios (al menos dos distintos), entre los años aprox. 1760-1785.

**Estrato VI:** Material arqueológico se mantiene dentro de época romana.

- Sigue una gruesa capa de relleno (estr. VI-V) donde ya encontramos cerámicas vidriadas árabes y de tradición árabe que llegan al s. XVIII, aunque escasean con la profundidad del corte.

- Un segundo nivel de relleno más superficial (estr. V) con idéntica mezcla de materiales pero aumentando la



proporción de cerámicas de los siglos XVI al XVIII, aparece sobre el primero, y es allí donde se encuentran excavados los osarios correspondientes al cementerio del Hospital Real, vigente aproximadamente entre 1760 y 1785.

- Por último se observan unos niveles (estr. I a III) producto de la nueva funcionalidad del área como Plaza de Toros, a partir de 1852. Son capas de preparación del ruedo actual, con materiales muy revueltos.

Otros datos obtenidos a través de las mediciones realizadas son los siguientes:

- El nivel de suelo natural de los cortes A-1 y A-2 (arena) están apenas a 15 cm. por encima del nivel del pavimento del **vomitorium**. Este conocido, junto al cual se encuentran varios de los cortes estratigráficos realizados entre 1968 y 1975.

- La diferencia de nivel existente entre este **vomitorium** y el suelo del fragmento de galería anular conservada en el lado SW del Anfiteatro al exterior de la Plaza es tal (aprox., 2 metros) que pudiera corresponder aquella a la galería de acceso o circunvalación del 2º orden de gradas; en esa zona quizás el Anfiteatro apoyara en la ladera

del monte: en la Plaza actual el pasillo de circunvalación inferior (4 metros por encima del nivel de la **arena**) se interrumpe al llegar al sector S-SW, cortado por el propio monte.

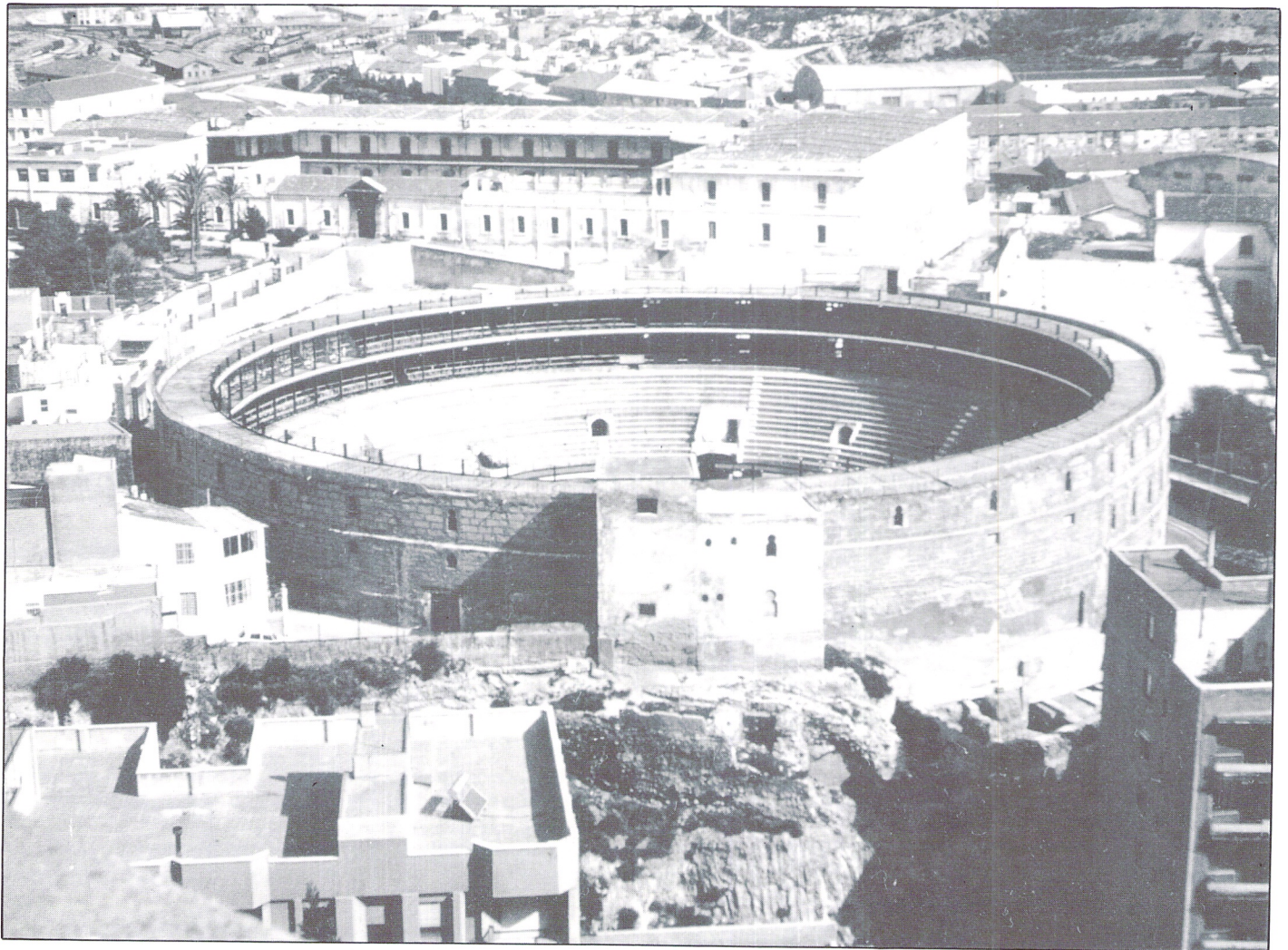
- En el sector Este del Anfiteatro, por el exterior, los cimientos del muro y los contrafuertes tienen una profundidad contrastada en el corte C de 3 metros; en el corte R, donde el desnivel es mayor.

**Estrato VI:** Mayoritariamente con material romano, predominando las cerámicas de barniz negro (11 fgtos.) sobre las sigillatas (4 fgt.). Únicamente 2 fragmentos de cerámica no romana, vidriada.

**Estratos VII, VIII y IX:** Con escasos materiales arqueológicos, y éstos de poca significación cronológica. Todos de época ya romana.

**Estratos X, XI y XII:** Abundante material cerámico, todo él anterior a la 2ª mitad del siglo I a.C.

**Estrato XIII:** Presente sólo en el corte A-1, con materiales semejantes a los del grupo anterior. Incluso hay dos fragmentos de cerámica de relieves pertenecientes al mismo



II: La Plaza de Toros vista desde el Castillo de la Concepción.



vaso, uno en el estrato XIII de A-2, y otro en el estrato XII de A-1. Los estr. XII y XIII podrían ser del mismo momento.

### Conclusiones previas

De los resultados obtenidos en las dos cuadrículas excavadas, así como de las tomas de cota efectuadas en diferentes lugares del área del Anfiteatro, podemos deducir lo siguiente:

- La zona de la **arena** fue horizontalizada, debiéndose rebajar en su mitad W el suelo natural que allí subiría suavemente siguiendo la ladera del monte de la Concepción.

- A la removida de tierras efectuada deben pertenecer el estrato XIII y quizás el XII, con abundantes materiales cerámicos anteriores o contemporáneos a la construcción del Anfiteatro. La cronología de estos materiales no supera la 2ª mitad del s. I a.C.

- La **arena** tiene una «preparación» a base de varias capas de tabaire machacado, adobe fuertemente aplastado y chinarro de esquistos (estratos XI, X y IX); en algunos de los perfiles del yacimiento (corte A-2, perfiles E, W y N) se observan capas de cal entre ellos.

- Otras dos capas de tierra con tabaire (estr. VII) y otra más suelta, grisácea (estr. VIII) se superponen a las anteriores y es dudosa su pertenencia a la preparación de la **arena**. Su escaso material arqueológico se mantiene dentro de época romana.

- En el corte C, el nivel de habitación detectado justo sobre el suelo natural se encuentra 3 metros por debajo del nivel de la **arena**, lo que puede indicar que el Anfiteatro se construyó aprovechando una plataforma casi horizontal situada al W de estos restos.

- El muro y los contrafuertes que encontramos al exterior en la zona Este pudieron ser simplemente de refuerzo y como de terraza artificial para el asentamiento del graderío Este.



VI: Sector S-SE. Excavación, vista parcial. En primer término, posible «vomitorium».