

---

**CALLE SERRETA NÚMERO 3**

**Eulalia Sintas Martínez**

**Miguel Martín Camino**

ENTREGADO: 1987

## CALLE SERRETA NÚMERO 3

EULALIA SINTAS MARTÍNEZ, MIGUEL MARTÍN CAMINO

Debido a la solicitud presentada en el Ayuntamiento para construir un edificio de viviendas en el solar nº 3 de la calle de la Serreta, se realizaron las oportunas catas arqueológicas que, según el Real Decreto 3.046/1980, de 12 de diciembre, por el que se declara el casco antiguo de la ciudad de Cartagena como conjunto Histórico-Artístico, son necesarias previamente a la concesión de obras de nueva construcción<sup>(1)</sup>.

La excavación se llevó a cabo entre los días 22 de octubre y 4 de diciembre de 1987 por los arqueólogos Eulalia Sintas Martínez y Miguel Martín Camino, gracias al convenio aprobado ese año entre el I.N.E.M. y el Ayuntamiento de Cartagena para excavaciones de urgencia en el casco antiguo de esta ciudad. Participaron en ella dos cuadrillas de cuatro y cinco obreros cada una, que actuaron simultáneamente en las dos catas planteadas. También participó en la excavación la delineante M<sup>a</sup> Dolores Conesa Martínez, quien realizó los planos y dibujos de la misma.

El solar excavado está situado entre la calle de la Serreta nº 3 y la calle de San Vicente nº 22, haciendo chaflán en la plaza de Isidoro Máiquez, antiguamente llamada plaza del Sevillano. Ocupa una extensión de 150 m<sup>2</sup> y su altitud respecto al nivel actual del mar es de 6'20 m. (Figura 1).

### ANTECEDENTES HISTÓRICOS

Los datos sobre las primeras construcciones modernas en

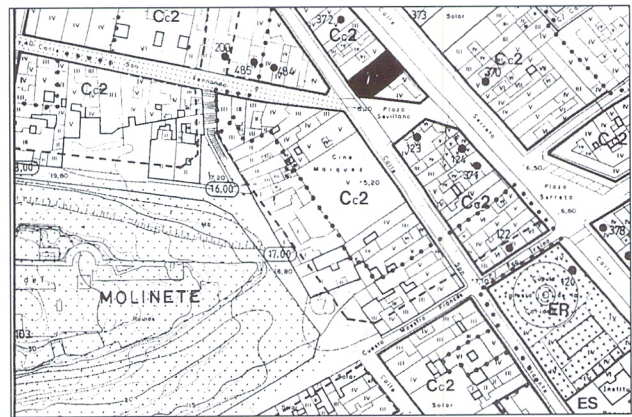


Figura 1. Localización del solar en el entorno urbano inmediato de Cartagena.

esta zona nos los proporciona Federico Casal en su estudio sobre la *Historia de las calles de Cartagena*<sup>(2)</sup>. Dice este historiador que ya desde principios del siglo XVII existían algunos núcleos de casas en la calle de la Serreta, denominada entonces Arrabal de la Serreta, que fueron ensanchándose paulatinamente formando una serie de callejas sin sujetarse a ningún plan urbanístico. Posteriormente, hacia mediados de siglo (1648), se produjo una terrible epidemia de peste bubónica en la ciudad, y esta zona fue la más afectada por la misma, por lo que el Ayuntamiento mandó quemar la mayor parte de los edificios que allí existían. Comenzó entonces la urbanización del Arrabal de la Serreta, la cual se acrecentó en gran medida con la construcción del Parque de Artillería, entre 1777 y 1786, conformándose esta parte de la ciudad tal como existe hoy día.

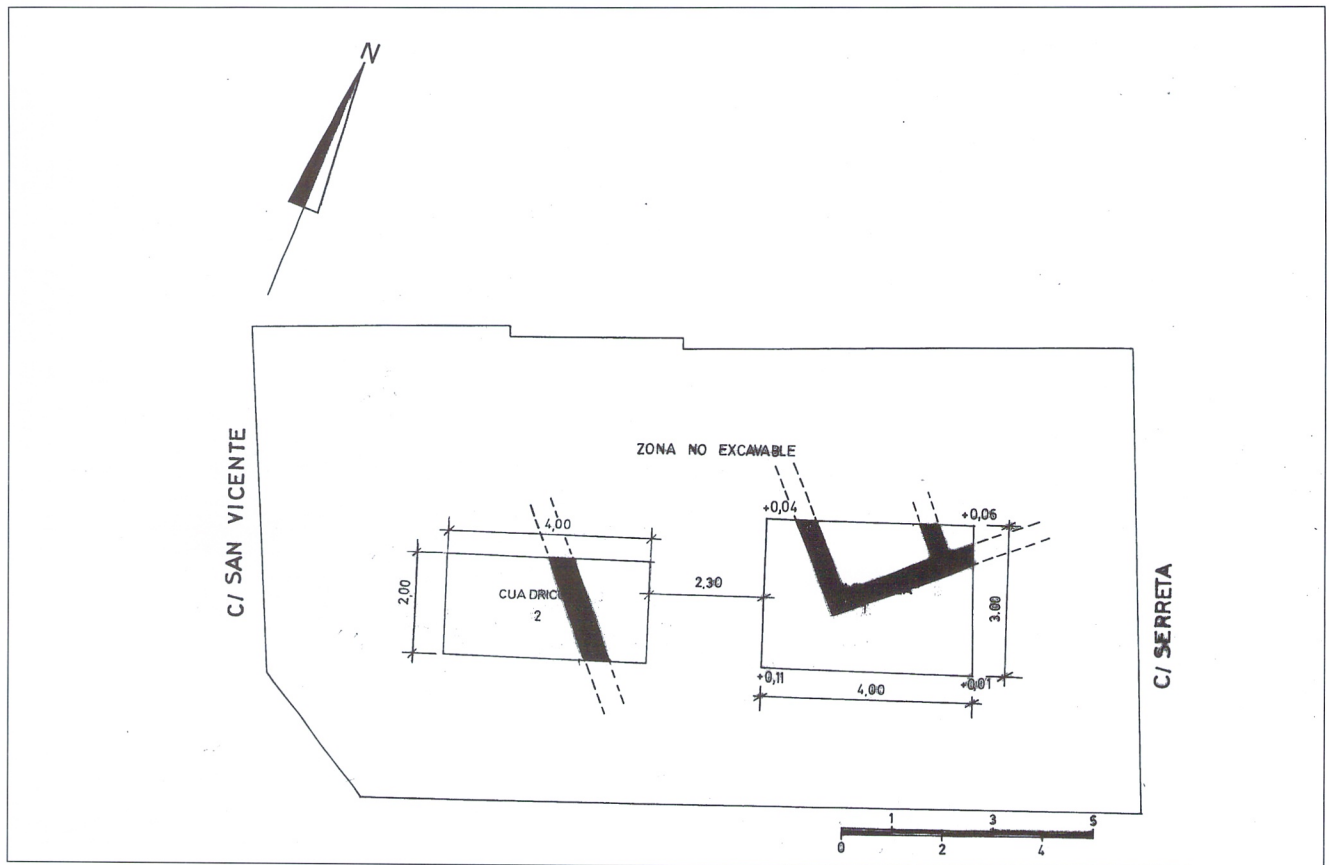


Figura 2. Localización de las cuadrículas y las estructuras descubiertas en el entorno del solar.

## ESTRATIGRAFÍA

Se plantearon dos cuadrículas de sondeo, denominadas Cuadrícula 1, de  $3 \times 4$  m., la situada más al Este, y cuadrícula 2, de  $2'5 \times 4'5$  m., la situada al Oeste del solar. La situación de éstas estuvo condicionada por dos motivos principalmente. En primer lugar, la existencia de un aljibe moderno en la zona Oeste del solar, descubierto al realizar la demolición del edificio, condicionó la ubicación y dimensiones de la Cuadrícula 2. El boquete producido al hundirse parte de la bóveda del aljibe tenía una forma elipsoidal de  $4'60 \times 3'70$  m. de anchura y  $1'10$  m. de profundidad, aunque ésta era mucho mayor como se verá más adelante. Por otro lado, la base de un pilar de hormigón armado con dos vigas de hierro, junto con su encofrado a base de ladrillos, impidió la ampliación de las cuadrículas y la unión de las mismas, ya que se hallaba situado entre ambas. (Figura 2).

## CUADRÍCULA 1

Aparece dividida en dos sectores por un muro de tabaire

que la recorre en dirección Este-Oeste. Denominamos a estos sectores Sector Norte y Sector Sur, según su orientación. El muro está realizado con grandes bloques de tabaire y lo denominamos muro 1. El Nivel Superficial está constituido por una solera de hormigón con su preparado a base de grandes piedras y un relleno de gravas en el Sector Sur, y por un enlosado moderno realizado con losetas de conglomerado de piedra sobre un fino nivel de tierra marrón apisonada, en el Sector Norte. Tras eliminar ambos niveles superficiales, aparece la siguiente estratigrafía:

### Nivel I

Estrato A: Tierra marrón rojiza con abundantes piedras pequeñas y fragmentos de ladrillos modernos y azulejos. La tierra aparece bastante suelta y ocupa todo el Sector Sur de la Cuadrícula. Se encuentra en este estrato la tubería central de desagüe de la última edificación y su entronque con otra secundaria. Esta tubería, realizada en material de uralita, está asentada sobre un suelo de hormigón que la recorre en toda la longitud descubierta, cuya anchura es de 50 cm. Bajo éste aparece su correspondiente preparado a base de grandes piedras y gravilla.



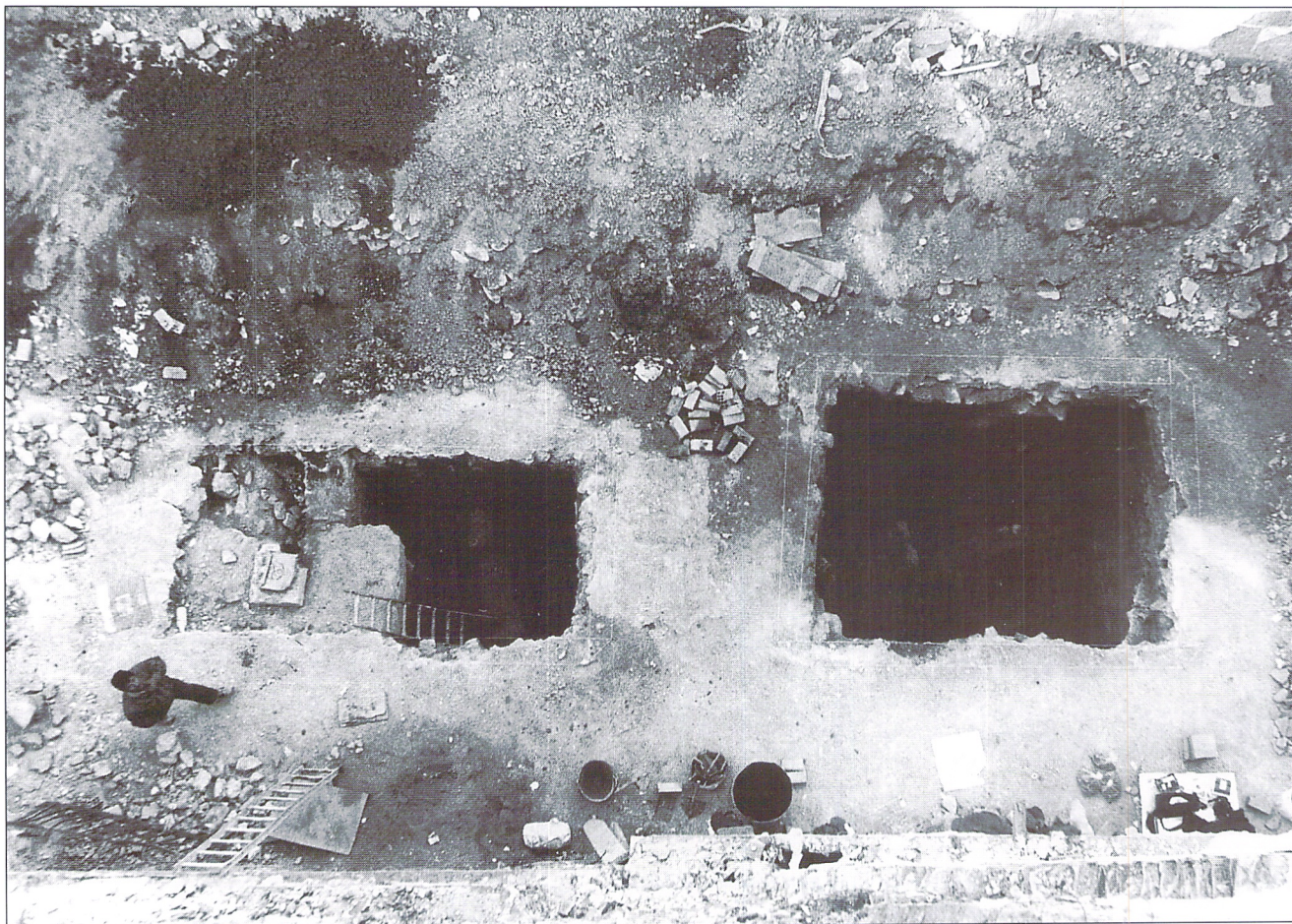


Figura 3. Vista general del solar con los dos cortes.

El estrato corresponde al momento de la construcción de las tuberías mencionadas, probablemente entre los años 1960-1970, dadas las características de los materiales utilizados en las mismas.

En este estrato, la cara Sur del Muro 1 aparece recubierta de una tela asfáltica, colocada sobre un enlucido anterior y cuya utilidad sería la de impermeabilizarlo.

Estrato B: Este estrato contiene el relleno de un pozo ciego situado en el Sector Sur de la Cuadrícula, bajo el Estrato A. Se apoya en la cara Sur del Muro 1, el cual desciende en toda la parte ocupada por el pozo hasta la base del mismo. El pozo ciego está revestido en su lado Este de piedras apoyadas directamente sobre el recorte de la fosa realizada para este fin. La profundidad del mismo sería de dos metros encontrándose en su fondo un pavimento de cal en muy mal estado a consecuencia de las filtraciones y humedad que éste producía. El pozo se recortó en su parte superior al realizar la tubería mencionada en el estrato A. La tierra es de color grisáceo-verdosa, bastante húmeda. La

escasa cerámica aparecida, vidriada moderna, se encontraba en la parte superior del estrato.

Aparece en todo sector Sur de la Cuadrícula, a excepción de la esquina SE, en donde se encuentra el Estrato C.

Estrato C: Ocupa los 50 cm. más hacia el Este del Sector Sur de la Cuadrícula. Se trata de una tierra rojiza arenosa, en la que aparece cerámica común romana, fragmentos de estuco y pavimentos y restos de adobes. Este estrato se homologa al Estrato A del Nivel II.

Estrato D: Aparece en el Sector Norte de la Cuadrícula. Este Sector, tras eliminar el Nivel Superficial, queda dividido a su vez en dos nuevos sectores por un muro (Muro 2) que lo recorre en dirección Norte-Sur. El Estrato D corresponde al Sector situado al Este del Muro 2. Se compone de tierra marrón grisácea mezclada con láguena. Aparece cerámica moderna vidriada. Sobre este estrato de tierra aparecen dos pavimentos de losas cuadradas superpuestos, muy mal conservados.

Estrato E: Está situado en el Sector Norte, al Oeste del Muro 2. Contiene una tierra marrón grisácea de las mismas



características que la del Estrato D. Sólo aparece en el Perfil Norte, ocupando unos 60 cm. de extensión. Contiene algunas piedras de tabaire que sustentaría los pavimentos antes mencionados, que también aquí aparecen. Contiene algunos fragmentos de cerámica vidriada moderna y huesos de animal.

Estrato F: Aparecen en el Sector Norte, al Oeste del Muro 2, pero siguiendo la cara Norte del Muro 1. Se trata de una tierra rojiza arenosa, con algunos fragmentos de cerámica moderna vidriada y conteniendo grandes piedras junto al Muro 1. Se trata del relleno de la fosa de fundación del Muro 1 y la cimentación del mismo.

Estrato G: Tierra marrón oscuro mezclada con láguena que ocupa todo el Sector Norte de la Cuadrícula. Sobre ella está sustentando el Muro 2. Aparece cerámica moderna vidriada y algunos fragmentos de cerámica romana, especialmente T.S. Africana Clara A. También apareció un fragmento de pavimento «opus tesellatum» monocromo de teselas blancas.

- Muro 2: Está realizado mediante un conglomerado de piedras y argamasa. Las piedras aparecen sin desbastar y está muy mal encarado. Se trata de la cimentación de un muro superior, del que no quedan vestigios, contemporáneo de los pavimentos de losetas mencionados en los Estratos E y F.

## Nivel II

Estrato A: Contiene una tierra rojiza muy suelta. Es un estrato de gran potencia y aparece por toda la Cuadrícula, uniformizando los sectores antes diferenciados por el Muro 1. Sobre este estrato se apoya el Muro 1, que lo contaminó al realizarse su fundación.

- Muro 1: Está realizado con bloques de tabaire recortados, cuyas medidas son: 40 x 60 x 80 cm. Como ya dijimos anteriormente, este muro recorre la Cuadrícula en dirección Este-Oeste. Se conservan de él dos hiladas de bloques de tabaire, aunque la hilada superior se encuentra recortada por la demolición del edificio. Pero en la zona ocupada por el pozo ciego los tabaires descienden hasta formar cuatro hiladas con la finalidad de revestir el pozo mencionado (véase Nivel I, Estrato B). En su sector más hacia el Oeste se halla sustituido por piedras del mismo material encajadas con cal. Está revestido de un enlucido hasta la altura de la segunda hilada conservada, en ambas caras del mismo, aunque en su cara Sur se encuentra sobre éste un nuevo revestimiento realizado con tela asfáltica, como antes describimos. Su cimen-

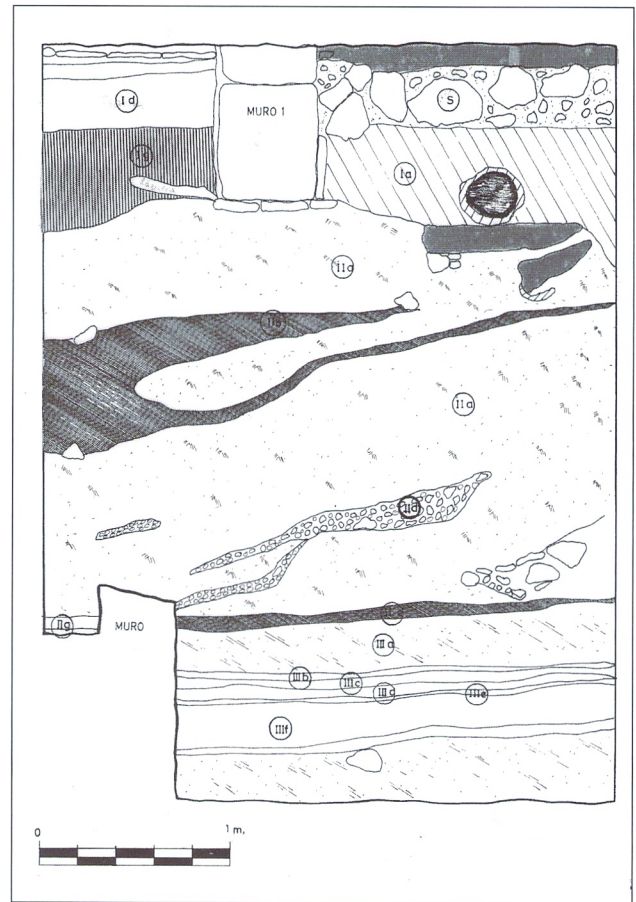


Figura 4. Corte 1. Perfil Este.

tación está realizada a base de ladrillos modernos macizos y piedras de regular tamaño.

Este estrato documenta un momento de abandono de gran amplitud cronológica, en el que hemos diferenciado dos substratos en base a las características de la cerámica en ellos aparecida y a que en algunos sectores se encuentran separados por el Estrato B del Nivel II.

- Estrato A 1: Se caracteriza porque aparecen algunos fragmentos de cerámica vidriada moderna mezclada con gran cantidad de cerámica romana, en su mayoría T.S. Sudgálica y T.S. Africana Clara A. También aparecen restos de huesos humanos, concretamente dos falanges y un fragmento de cráneo, desperdigados por toda la Cuadrícula.

- Estrato A 2: Se encuentra separado del Estrato A 1 por algunas manchas de tierra oscura que corresponden al Estrato B del Nivel II. La cerámica que aparece es en su totalidad de época romana, características de los siglos I e inicios del II, aunque su número es relativamente escaso, dada la potencia del Estrato. La mayor parte es cerámica común, aunque también aparecen una gran cantidad de tégulas,

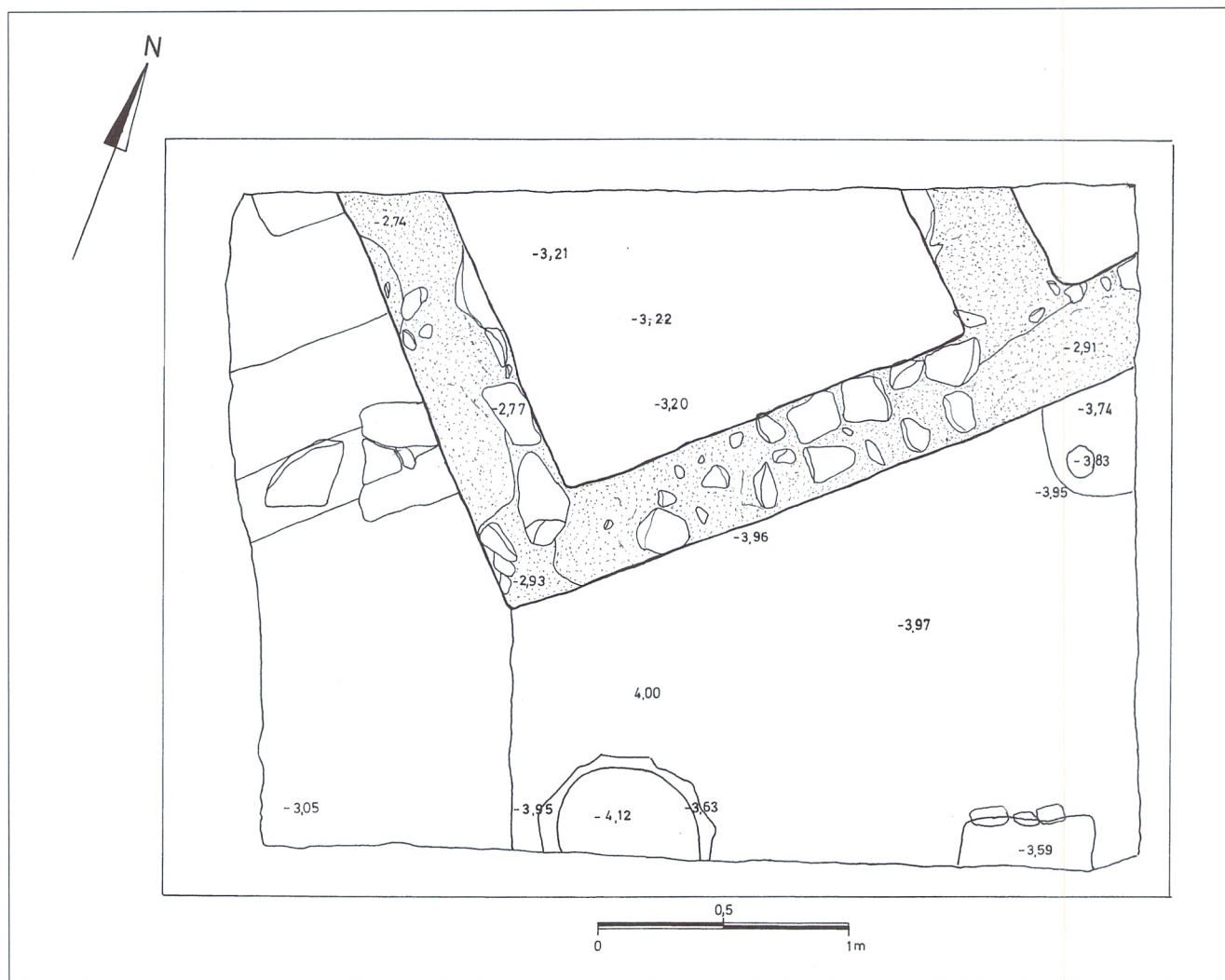


Figura 5. Corte 1. Planta.

algunas de ellas aún conservan argamasa pegada, ímbrices, estuco pintado en diversas tonalidades, numerosos fragmentos de pavimentos y huellas de ladrillos de adobe muy mal conservados. La textura de la tierra sigue siendo la misma, aunque aumenta el número de piedras pequeñas procedentes de las destrucción de los pavimentos antes mencionados. También aparecen dos sectores recortados de mármol blanco. A partir de los 2'50 m. de profundidad la cerámica y los fragmentos de estuco desaparecen prácticamente, mientras que aumenta el número de fragmentos de pavimento.

Estrato B: Se trata de una capa de tierra de color grisáceo oscuro que se extiende sólo por algunos sectores de la cuadrícula y que divide el Estrato A del Nivel II en los dos substratos antes mencionados. Aparece sobre todo en el Sector Noroeste y contiene abundante cerámica romana, tégulas, ímbrices, estuco y restos de adobes. Pero en estos materiales

no existen huellas de fuego, por lo que parece ser una contaminación posterior.

Estrato C: Aparece en el Sector Sur de la Cuadrícula, en el lugar antes ocupado por el pozo ciego, bajo el suelo de cal (Nivel I, Estrato B). Se trata de una tierra suelta, muy húmeda y limosa y de color verdoso con algunas manchas rojizas. Aparece cerámica romana, pero en muy mal estado debido a las filtraciones del pozo, que a su vez han ocasionado esa coloración de la tierra.

Estrato D: Se trata de un suelo de pavimento de «opus signinum» y su preparación con las gravas características, pero que se encuentra totalmente destrozado y desplazado de su ubicación original. Aparece en algunos sectores solamente, sobre todo en la zona Noroeste de la Cuadrícula, como puede apreciarse en el dibujo de los perfiles, y se encuentra contaminado por el Estrato A del Nivel II. Sobre el





Figura 6. Corte 1. Nivel 2, caída de tegulae y estucos.

se encuentra algunos restos de adobes y algunos fragmentos de téglas. No aparecen, prácticamente, ni estuco ni cerámica.

Estrato E: Corresponde a un suelo de tierra apisonada, muy compacta, de color grisáceo. Es arenosa y con algo de gravilla. Es prácticamente estéril.

Sobre el aparecen varias estructuras orientadas en dirección Noreste-Suroeste. Se trata de varios muros que forman dos compartimentos, uno de ellos, Compartimento 1, cerrado y con un desagüe que desemboca en una atarjea situada al Suroeste y que desaparece en el Perfil Oeste. Respecto al otro compartimento, Compartimento 2, apenas podemos identificar su forma, dado que sólo aparece en el Sector Noreste una pequeña esquina del mismo.

Los muros que componen esta estructura están realizados con piedra unida argamasa. Su altura es de 50 cm. y se encuentra revocados de cal interior y exteriormente. Están

muy bien encarados y su estado de conservación es bastante bueno.

Estrato F: Corresponde al estrato contenido en el Compartimento 1, descrito más arriba. Se trata del derrumbe del techo y paredes de la construcción. Aparece una gran cantidad de téglas e ímbrices pegada en ellos, sobre todo en la zona Noroeste del Compartimento. Uno de los ímbrices fue usado como canal hacia la atarjea, ya que apareció pegado al suelo e introducido en el orificio de salida hacia el desagüe. Entre el derrumbe mencionado apareció un cuenco de T.S. Hispánica, varios fragmentos de T.S. Africana Clara A y cerámica común. Bajo el derrumbe aparece un suelo realizado en mortero de cal muy bien conservado.

Estrato G: Es el estrato contenido en el Compartimento 2 del que sólo aparece una esquina en el Sector Noreste. Se trata de un fino nivel de tierra grisácea, arenosa y compacta, semejante a la del Estrato E del Nivel II. Es prácticamente



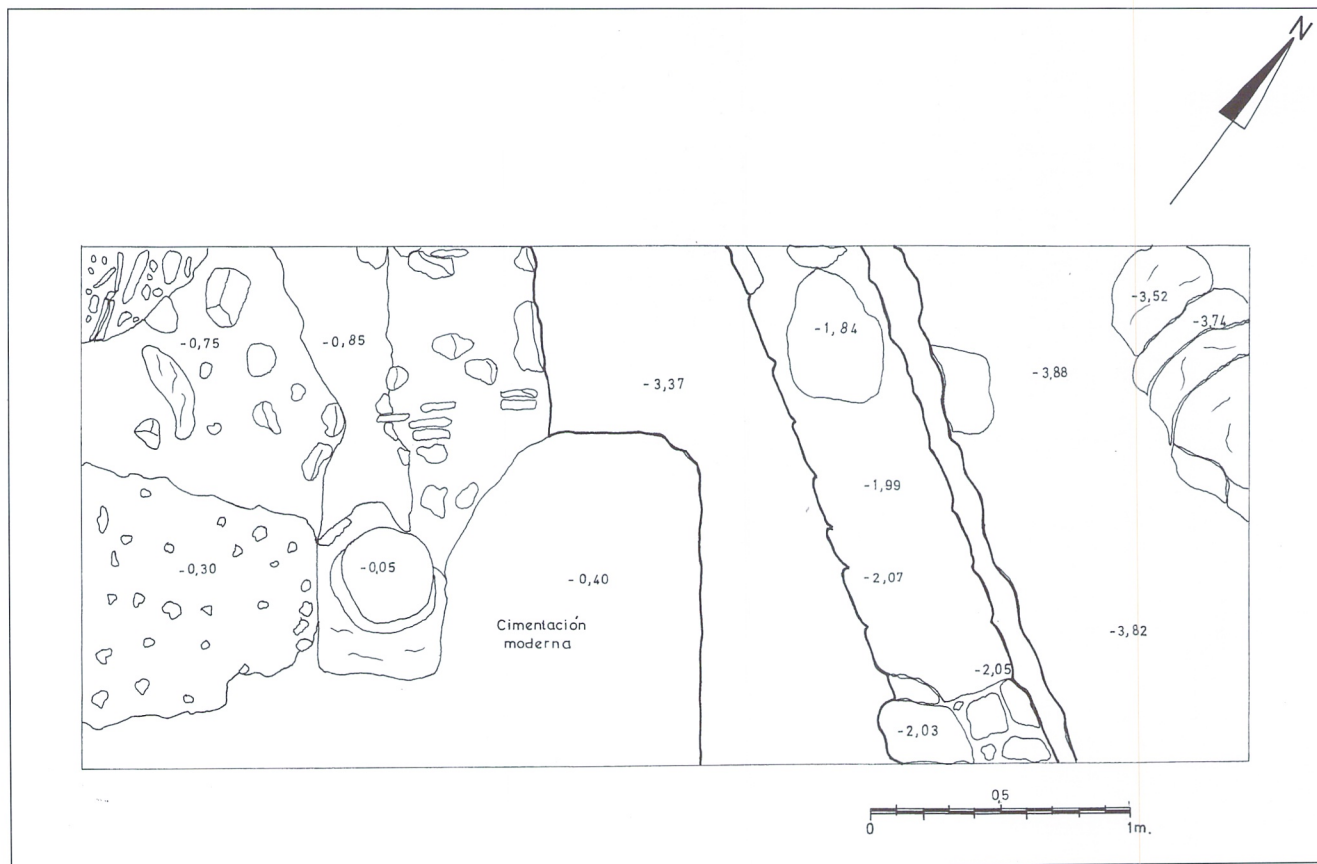


Figura 7. Corte 2. Planta

estéril. Bajo esta capa de tierra gris aparece una especie de suelo o preparación del mismo realizado a base de piedras pequeñas del tamaño de un puño y encajadas con argamasa.

Estrato H: Está situado entre la atarjea arriba mencionada y la esquina Noroeste de la Cuadrícula. Bajo un nivel fino de tierra grisácea, que homologamos al Estrato E del Nivel II, aparece una tierra marrón rojiza, arenosa, con algo de gravilla, y que posiblemente pueda identificarse con el Estrato A del Nivel III. Se encuentra en este estrato un gran bloque de piedra perfectamente recortado, pero del que no podemos saber sus dimensiones, ya que se inserta en el Perfil Norte. Aparece bastante cerámica romana, semejante a la de los estratos anteriores y huesos de animal, algunos de ellos trabajados.

Estrato I: Se trata de un suelo de mortero blanco, bastante descompuesto y que aparece bajo el estrato de tierra grisácea que se extendía por toda la Cuadrícula (Nivel II, Estrato E). Contiene una gran cantidad de cerámica romana, en su mayoría ánforas, T.S. Sudgálica y algunos huesos de animal.

Nivel II. Estrato I: Corresponde a la fosa de fundación de las Estructuras mencionadas en el Estrato E del Nivel II. Se

trata de una tierra de color marrón oscuro, en la que aparece escasa cerámica, en su mayoría T.S. Sudgálica.

### Nivel III

Estrato A: Tierra arenosa, de color marrón rojizo, mezclada con gravilla y piedras pequeñas. Aparecen fragmentos de téglulas, ímbrices, ánforas, cerámica de paredes finas, T.S. Africana Clara A, T.S. Sudgálica, y cerámica Africana de borde ahumado.

Estrato B: Corresponde a una capa muy fina de tierra roja muy apelmazada. Posiblemente se trata de un momento de abandono, ya que la tierra parece ser un depósito limoso que rellena los huecos dejados por los Estratos C y D de este Nivel. Aparece cerámica del mismo tipo que en el estrato A del Nivel III.

Estrato C: Se trata de una fina capa de tierra grisácea con restos de carbones. En la zona junto al Perfil Este aparecen los restos de un pavimento que se sitúa sobre este estrato y que corresponde al Estrato d del nivel III. La cerámica que contiene este estrato es en su mayoría de cocina: ánforas, cerámica Africana de Borde ahumado, Paredes Finas, etc.



Estrato D: Corresponde a un suelo de mortero muy mal conservado, que sólo aparece en el Sector Este. Está realizado a base de gravas y pequeños fragmentos de cerámica. Aparecen sobre él algunos fragmentos de estuco y restos de hierro.

Estrato E: Corresponde a otro pavimento, éste realizado con cal, que se encuentra en muy mal estado y roto por numerosos sitios. Su grosor, sin embargo, llega a ser de 1'5 cm. e incluso de 2 cm. en algunas zonas, mientras que en otras ha desaparecido totalmente. Estéril.

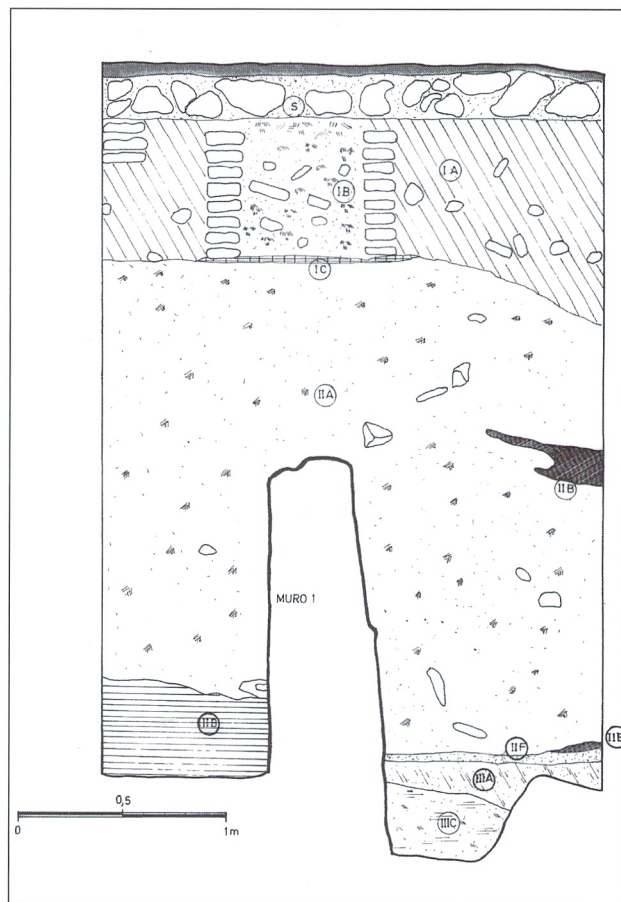
Estrato F: Se trata de una tierra de color rojizo con abundantes manchas marrones procedentes de restos de maderas y otras manchas de color verdoso. Aparecen algunas piedras pequeñas sueltas. Este estrato tiene una mayor potencia que los anteriores y probablemente su procedencia se deba a los derrubios de los montes próximos. La cerámica contenida en este estrato pertenece al siglo I d.C.

#### Nivel IV

Estrato A: Corresponde a una fina capa de tierra marrón oscura con abundantes manchas de carbones. En algunos sectores aparece un suelo de tierra grisácea muy degradado en algunas zonas mientras que en otras, por efecto del fuego, ha quedado bastante endurecido. Junto al Perfil Este apareció una anforilla clavada en el suelo en posición vertical, en muy mal estado de conservación debido a la cercanía del nivel freático. La cerámica que aparece en este estrato a los siglos III - II a.C., tratándose en su mayoría de cerámica de Barniz Negro y de cerámica Ibérica pintada.

Estrato B: Tierra marrón rojiza con abundante gravilla y láguena degradada procedentes de los derrubios de los montes próximos. En la esquina Sureste, e introducidos en el Perfil Sur aparecen los restos de una construcción realizada en piedra y argamasa, una de las cuales es de gran tamaño y está perfectamente recortada. Esta estructura es de difícil interpretación, dada la escasa sección descubierta. Asociada a ella apareció una gran acumulación de cerámica, en su mayoría ánforas republicanas e ibéricas y tres monedas de bronce. También aparecieron tres pesas de telar, una de ellas fragmentada, y un gran contenedor de cerámica común, conservado prácticamente intacto.

Estrato C: Corresponde a la tierra aparecida en el interior del contenedor arriba mencionado y cuyas características son semejantes a las del estrato anterior. La cerámica aparecida corresponde a la cronología antes apuntada.



Corte 2. Perfil Norte.

Debido a la aparición del nivel freático en el Estrato B del Nivel IV, se dio por finalizada la excavación en esta Cuadrícula, habiéndose alcanzado una profundidad máxima de 4 m.

#### CUADRÍCULA 2

Se encuentra situada en la zona Oeste del solar a 2'30 m. de la Cuadrícula 1. El Nivel Superficial está constituido por una gruesa capa de hormigón junto con su preparado a base de grandes piedras y grava. Al eliminar este aparecen los restos de una columna de piedra de 60 cm. de diámetro situada sobre un pilar de hormigón junto con su encofrado y cuyas dimensiones ocupan prácticamente toda la zona Oeste de la Cuadrícula. Dadas las características de la obra, resultó imposible su eliminación sin utilizar medios mecánicos, por lo que sólo quedó como zona excavable el sector Este de la misma, cuya anchura máxima era de 2'45 m. La estratigrafía aparecida en este sector es la siguiente:

### Nivel I

Estrato A: tierra marrón oscura con láguena degradada y abundantes fragmentos de cal y ladrillos macizos modernos. Se trata de una capa de escombros, en la que aparece escasa cerámica vidriada mezclada con cerámica romana con una cronología pertenecientes a los siglos I - II d.C. en su mayoría. En el Perfil Este aparece un encofrado realizado en ladrillos modernos pertenecientes a otro pilar de hormigón, que está situado entre las Cuadrículas y que impidió la unión de las mismas, como ya dijimos antes.

Estrato B: Corresponde al relleno de una atarjea de desagüe realizada en ladrillos macizos modernos y que es de sección cuadrada. La tierra es de color marrón oscuro con restos de ladrillos modernos y algunos fragmentos de cerámica vidriada moderna. La atarjea está orientada en dirección Norte-Sur y presenta una fuerte pendiente hacia el Sur.

Estrato C: Se trata de una fina capa de tierra arenosa de color marrón rojizo que está situada bajo el estrato anterior, en el interior de la atarjea, directamente sobre el suelo de la misma que está realizado en cemento. Este estrato es estéril.

Estrato D: Corresponde a una solera de hormigón que aparece a lo largo del Perfil Este y que probablemente se realizó como sustentación de una tubería moderna de desagüe a las aparecidas en la Cuadrícula 1.

Estrato E: Tierra marrón arenosa con algunas piedras pequeñas. Aparece bajo la solera de hormigón anteriormente mencionada y se encuentra muy húmeda. Es prácticamente estéril.

Estrato F: Se trata de la continuación del pozo ciego aparecido en la Cuadrícula 1 y que aquí se encuentra bajo la solera de hormigón antes mencionada. La tierra es de color marrón verdoso muy oscura y de textura limosa. Contiene abundantes piedras que probablemente lo revestían, aunque actualmente se encontraban desplazadas. Es prácticamente estéril y alcanza una profundidad de 1'70 m. Aparece solamente en la esquina Sureste de la cuadrícula.

### Nivel II

Estrato A: Corresponde a un estrato de gran potencia de características semejantes al Estrato A del Nivel II de las Cuadrícula 1. La tierra es de color marrón rojizo, muy suelta, con una gran cantidad de cerámica romana, pertenecientes en su mayoría a los siglos I - II d.C. También contienen restos de estuco, grandes fragmentos de pavimento de «opus signinum» de grosera factura, que aparecen volteados y fuera de su ubicación original, varios fragmentos recortados de mol-

duras de mármol blanco, semejantes a las aparecidas en la otra cuadrícula, y bastantes placas de mármol de diversos colores y diferentes formas geométricas que probablemente pertenecieron a un «opus sectile», hoy desaparecido y cuya localización resulta difícil de determinar. La cerámica aparecida es en su mayoría cerámica de mesa y corresponde a la cronología antes mencionada. A 2 m. de profundidad aparece un muro, que denominamos Muro 1. Este estrato se encuentra contaminado en algunos sectores por el Estrato B del Nivel II, de forma semejante a lo ocurrido en la Cuadrícula 1.

Muro 1: Se trata de un muro de muy buena factura realizado en piedra y revocado de cal. La anchura del mismo es de 47 cm en toda la longitud descubierta y la altura de lienzo que se conserva es de un poco más de 1 m. Está orientado en dirección SE - NO, pero se corta en el Perfil Sur a 25 cm. de éste, formando lo que probablemente sería la puerta.

Puesto que el muro divide la cuadrícula en dos sectores, diferenciamos dos estratos distintos aunque la tierra que aparece en ambos lados es de las mismas características.

Estrato B: Tierra de color grisácea que se extiende sólo por algunas zonas del Sector Este de la cuadrícula en finas capas. En ellas apenas se diferencia cerámica aunque aparecen varios fragmentos de estuco.

Estrato C: Está situado al Oeste de la cuadrícula, ahora dividida por el Muro 1. Las características de la tierra siguen siendo semejantes a las del Estrato A del Nivel II, pero en esta zona aparece una mayor cantidad de pavimentos, fragmentos en grandes bloques.

Estrato D: Está situado al Este del Muro 1. Aparece una mayor cantidad de estuco y algunas pequeñas manchas de carbones. La cerámica sigue siendo semejante a la anterior y con la misma cronología, aunque su proporción disminuye conforme se profundiza. Sin embargo, a los 3 m. de profundidad, que probablemente correspondería al primitivo nivel del suelo aunque no se encuentren vestigios del mismo, aparece una cierta acumulación de cerámica, T.S. Sudgálica, T.S. Africana Clara A y cerámica común, en su mayoría.

Estrato E: Sólo aparece en el sector Este del Muro 1 y corresponde a un nivel de tierra grisácea apisonada, semejante a la aparecida en el Estrato E del Nivel II de la Cuadrícula 1.

Estrato F: Se trata de un suelo de mortero de cal muy mal conservado. Se extiende por casi todo el Sector situado al



Este del Muro 1, aunque desaparece en la zona Sur del mismo.

### Nivel III

Estrato A: Tierra marrón rojiza que aparece al Este del Muro 1, del que hallamos su cimentación, realizada a base de grandes piedras. La cerámica que aparece es de características semejantes a la de los estratos anteriores y su cronología corresponde a los siglos I - II d.C.

Estrato B: Tierra marrón oscura situada al Oeste del Muro 1, en la que apenas aparece cerámica, siendo en su mayoría de cocina y con restos de fuego. Hasta este estrato profundiza una pared situada entre el encofrado de hormigón del sector de la Cuadrícula y el perfil Norte de la misma. La denominamos muro 2.

- Muro 2: En realidad se trata del revestimiento de una enorme fosa realizada hace unos 30 años para utilizarla como aljibe y del que ya hablamos anteriormente. Esta pared no llegó a contaminar los estratos que se apoyan en ella, ya que las piedras, unidas con argamasa, sólo revestían la mencionada fosa.

Estrato C: Se trata de una acumulación de grandes piedras y cal, situadas en la zona Noreste de la Cuadrícula.

Debido a la estrechez de la zona excavada y la imposibilidad de su ampliación por las razones anteriormente aludidas, así como al progresivo encharcamiento de ésta, se dio por finalizada la excavación de la Cuadrícula 2, habiéndose alcanzado una profundidad máxima cercana a los 4 m.

### CONCLUSIONES

Entre las estructuras aparecidas las que se consideran de mayor importancia son las aparecidas sobre el Nivel III en ambas Cuadrículas, y cuya cronología se sitúa hacia finales del siglo I e inicios del II d.C. según el estudio preliminar de la cerámica, todavía en fase de investigación. Estas estructuras corresponden a los dos compartimentos identificados en la Cuadrícula 1, uno de los cuales desemboca en una atarjea de desagüe, y al muro 1 de la Cuadrícula 2. Se supone que ambas estructuras corresponden a la misma edificación, según el estudio estratigráfico realizado y a la orientación de sus paredes. A partir de este momento cronológico se puede documentar una situación de abandono de gran amplitud temporal hasta los comienzos del siglo XX, a los que corresponden los Niveles I de ambas Cuadrículas.

El Nivel IV de la Cuadrícula 1 es el momento de habitación más antiguo documentado en la excavación del solar, y se sitúa cronológicamente hacia finales del siglo III e inicios del II a.C.

### NOTAS

(1) MARTÍNEZ ANDREU, Miguel.: *Excavaciones Arqueológicas en el casco Urbano de Cartagena: Primeras Jornadas de Arqueología en las ciudades Actuales*, Zaragoza, 1983, p. 153-167.

(2) CASAL, Federico: *Historia de las Calles de Cartagena*, Murcia, 1986, p. 399-402