

---

**INFORME DE LOS TRABAJOS REALIZADOS  
EN LA I CAMPAÑA DE EXCAVACIONES  
EN LA VILLA ROMANA DE VENTA OSSETE**

*Andrés Martínez Rodríguez*

ENTREGADO: 1988

## **INFORME DE LOS TRABAJOS REALIZADOS EN LA I CAMPAÑA DE EXCAVACIONES EN LA VILLA ROMANA DE VENTA OSSETE.**

ANDRES MARTÍNEZ RODRÍGUEZ

MUSEO ARQUEOLOGICO MUNICIPAL DE LORCA

La I campaña de excavaciones en el enclave romano de la "Venta Ossete" fue realizada en el periodo comprendido entre el 29 de octubre y el 14 de noviembre de 1988.

El enclave se sitúa en la ladera suroeste de un pequeño mogote con las coordenadas U.T.M. 91 y 05 de la hoja de Coy nº 932 del M.M.E. 1:50.000, dentro de la pedanía de La Paca, a una altura de 730 m. sobre el nivel del mar.

Con motivo de delimitar la parte del yacimiento que aún queda intacta, ya que las labores agrícolas y la construcción de la carretera que comunica con Avilés han afectado un 50% del enclave, abrimos 9 cuadros de 5 m. x 5 m., en dos zonas del yacimiento.

En la zona Norte abrimos los cortes: B-G/1,5 B-G/7,11 B-G/-1-5 A'-E'/13,17.

En los cortes B-G/1,5 y B-G/-1,-5, se delimitó la habitación que denominamos n.º 1, formada por 4 muros, de los cuales en estos dos cuadros solamente se encuentran tres (los numerados 1, 2 y 7).

-El muro nº 1 sale del perfil 1 para unirse con el muro 2 próximo al perfil 3. Este muro 1 tiene una longitud de 8,60 m. y un grosor que oscila entre los 50 y 56 cm.

-El muro nº 7 aparece en el cuadro B-G/-1,-5. Este muro presenta una longitud de 4,90 m. y un grosor que oscila entre los 45 y 51 cm.

-El muro nº 2 presenta una longitud de 4,10 m. y una anchura que varía poco entre los 55 cm.

Queda por excavar parte de la habitación 1, completando los muros 2 y 7 que se orientan hacia el Este, y el muro que

cierra esta habitación por el Este.

Estos muros conservan un alzado de dos hiladas de piedras, unidas con tierra y en algunas zonas por adobe, en algunas zonas sólo se conserva una hilada. El alzado de estos muros era de un adobe rojizo.

### **TÉCNICA DE CONSTRUCCIÓN:**

Para el emplazamiento de los muros se recortaba la roca que es de una textura blanda, y sobre ésta se disponen los muros que forman un zócalo de piedra sobre el que se elevaban muros de adobe.

No aparecen en el interior de esta habitación ningún fragmentos de tegula, por lo que el tejado estaría formado por materiales orgánicos, ya que sobre lo que queda de pavimento aparece un nivel gris ceniciento con abundancia de carbones.

El pavimento perdido casi en su totalidad conserva algunas zonas realizadas con cal y con posibles remiendos realizados con adobe anaranjado.

El material cerámico no muy abundante estaba formado por una mayoría de fragmentos de cerámica común de cocina, algún fragmento de cerámica común de mesa y algún fragmento de dolia y ánfora. Únicamente aparecieron dos fragmentos de T.S.C. de la forma H.50.

### **CORTE B-G/7,11**

En este cuadro se continúa el muro nº 1 que sirve de cierre por el Oeste a la habitación que hemos denominado habitación 2. Es de dimensiones más reducidas que la habitación 1



*Habitación nº2 en los cortes B-G/7,11 y B-G/1,5*

con la entrada orientada al sur (dimensiones de la habitación 2: 4,80 m. de largo por 2,40 m. de anchura). Los muros se disponen igualmente sobre la roca, apareciendo los derrumbes hacia el interior de la habitación.

Los muros, al igual que en la habitación nº 1, están unidos por tierra y en algunas zonas por adobe. En la zona sur del corte la erosión ha afectado bastante, apareciendo a muy poca potencia la roca.

Las dimensiones de los muros de la habitación nº2 son:

- El muro nº 1 se continúa con un grosor que oscila entre 48 y 54 cm.
- El muro nº 3 oscila entre 56 y 62 cm.
- El muro nº 5 oscila entre 52 y 56 cm.

En esta habitación tampoco aparecen fragmentos de tegulas, y sí un nivel gris ceniciento, posible techumbre de material orgánico calcinado. El pavimento se ha perdido y justo debajo de este nivel de cenizas aparece un garrufo de piedras pequeñas.

Como continuación del muro nº 3, aparece otro muro que hemos denominado nº 6 que se pierde en el ángulo 3-4, se continúa por el testigo, quedando paralelo y pegado al perfil 2 del cuadro A'E'/13,17.

#### **CORTE A'E'/13,17.**

Este cuadro está en proceso de excavación, ha aparecido un muro pegado al perfil 3 con orientación este-oeste. El espacio restante del cuadro lo ocupa la roca (el trazado de las habitaciones se adapta al relieve).

En la zona sur, próxima a la carretera que va hacia el pueblo de Avilés abrimos los cortes: A'E'/59,63 G'K'/59,63 M'P'/59,63 A'E'/65,69 G'K'/65,69.

Esta zona está a 38 m. al sur de la zona norte.

#### **CORTE A'E'/59,63.**

En este cuadro, a escasa potencia y debajo del nivel superficial aparece la roca que se extiende por todo el cuadro. En el



*Cortes B-G/7,11 y B-G/1,5. Habitación nº2 y parte de la habitación nº1.*

ángulo 3-4 nos aparece un muro con dirección NE-SE de 58 cm. de grosor, formado por piedras unidas con tierra y en algunas zonas con adobe.

Al exterior de lo que posteriormente denominaremos habitación n.º 3, apareció una jarra fragmentada de cerámica gris de textura escamosa (número de inventario V.O.-88-191).

#### **CORTE G´K´/59,63.**

Bajo el nivel superficial y en el ángulo 1-2, aparece la roca que se extiende hasta la mitad del perfil 2. Aparece un muro (nº 9) con dirección NO-SE que cruza diagonalmente el corte, penetrando en el perfil 3.

En el ángulo 3-4 aparece una hilada de un nuevo muro (nº 10) perpendicular al nº 9 que se mete en ambos perfiles (3 y 4).

Junto al perfil 4 y en una bolsada de tierra marrón ennegrecida del nivel A, aparece bastante cerámica común, sigillata y una moneda del usurpador Flavius Magnus Magnencio en bronce del 351 d. C. (número de inventario V.O.-88-25.1).

#### **CORTE M´P´/59,63.**

En este corte, bajo el nivel superficial que tiene poca potencia, apareció la roca que se extiende por todo el cuadro. En este nivel superficial fue hallado un pequeño anillo de bronce (número de inventario V.O.-88-10.3).

#### **CORTE G´K´/65,69.**

Al quitar el esparto que cubría la superficie nos aparece un muro superficial (nº 10) que se mete en el perfil 2. El muro nº 10 se introduce en el ángulo 2-3 y sigue fuera del corte, posiblemente para delimitar otro espacio. Al exterior del muro 10 aparece la roca.



*Corte G´K´/65,69 donde apareció parte de la habitación nº3.*

#### **CORTE A´E´/65,69.**

Este cuadro está, hasta el momento de la redacción del presente informe, en proceso de excavación. Superficialmente apareció el muro nº 11 como continuación del que aparece en el cuadro G´K´/65,69. Este muro presenta una abertura para la puerta orientada al SO.

Los muros 8, 9, 10 y 11, delimitan la habitación nº 3, la cual presenta sólo un nivel de ocupación.

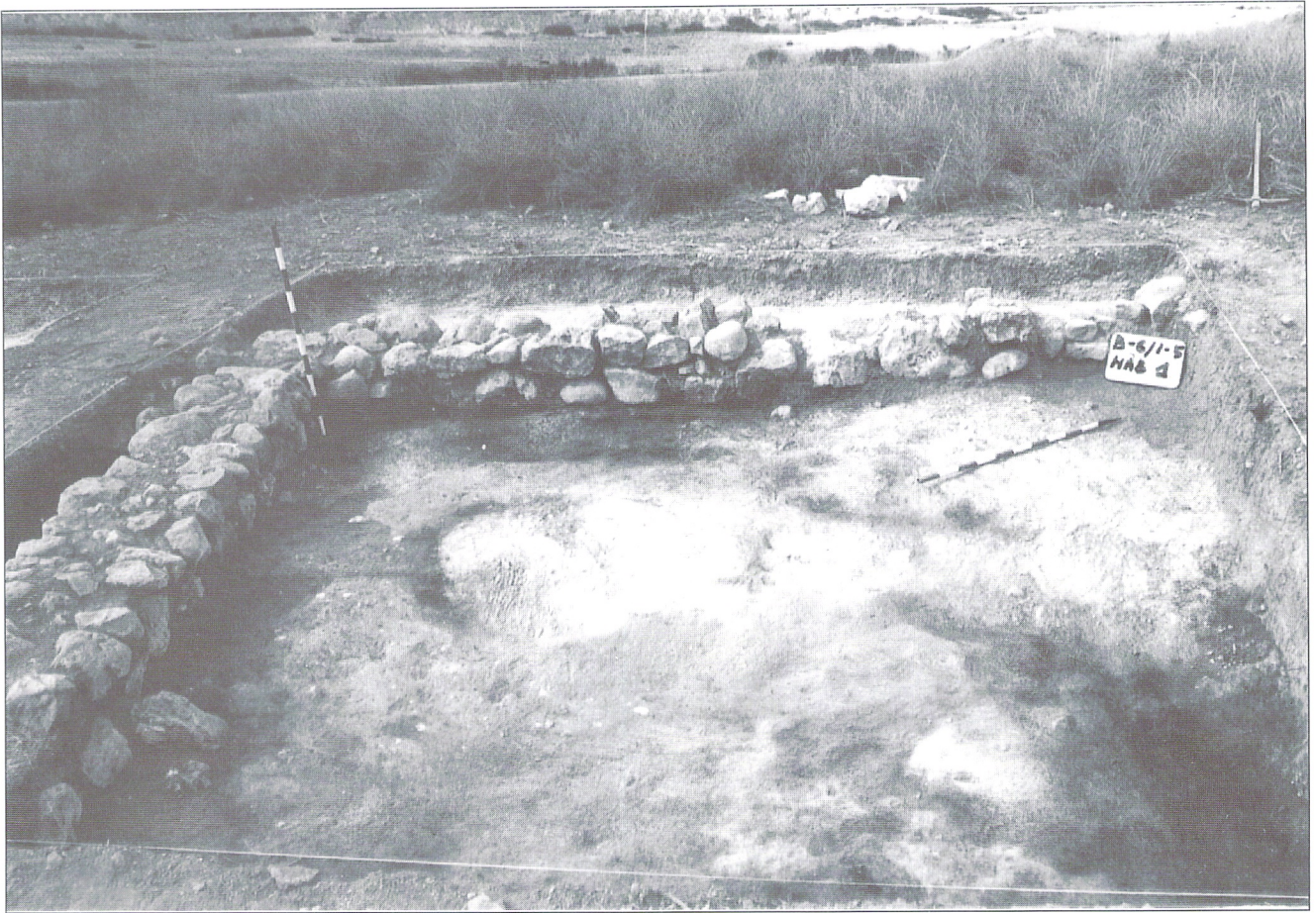
A falta de abrir un nuevo cuadro que nos lo confirme totalmente, creemos que la prolongación del muro nº 10 y el muro nº 9 cerrarían otra posible habitación (nº 4), que al NO utilizaría el cierre de la roca.

#### **CONSIDERACIONES FINALES:**

Todo el material arqueológico hallado está inventariado y dibujado, así como todas las plantas y perfiles de los cuadros abiertos realizados.

Los materiales cerámicos hallados sitúan este yacimiento romano entre finales del s. II d. C. (formas Hayes 8 y 27) perviviendo hasta los inicios del s. V d. C. (Hayes 68), aunque el material más abundante en sigillata africana está representado por las formas Hayes 50 en sus tipos A y B (230-400 d. C.), Hayes 61A (325-400/420 d. C.) y la Hayes 59A (320-400 d. C.). Estos materiales y la moneda del usurpador Magnencio (351 d. C.) nos confirman un momento de ocupación que abarcó todo el s. IV d. C.

En base a los primeros hallazgos de esta 1ª campaña de excavaciones estamos ante una "villae" rural con un momento claro de ocupación en el s. IV d. C., con muy poca potencia estratigráfica. Se han excavado tres habitaciones realizadas con materiales muy pobres y que no guardan la estructura de las villas altoimperiales.



*Corte B-G/1,5 donde apareció parte de la habitación n°1.*